

KRITIEK

Buurtplein met een Haagse tongval

Het Koningsplein in Den Haag ligt in de levendige Regentessebuurt. In het strakke stratenpatroon van dit deel van deze negentiende-eeuwse stadswijk zijn drie pleinen in geometrische vormen uitgesneden: het Prins Hendrikplein, het Regentesseplein en het Koningsplein. In 1995 vestigde de 'pleinennota' van Den Haag de aandacht op de achterhaalde en versleten inrichting van de pleinenreeks, waarna de gemeente besloot de pleinen aan te pakken. De oplevering van het vernieuwde Prins Hendrikplein vond plaats in 2001, in 2002 volgde het Regentesseplein en in september 2003 was het Koningsplein voltooid. Het Prins Hendrikplein is een buurtplein in het midden van het Zeeheldenkwartier, het Regentesseplein maakt onderdeel uit van het winkelgebied in de Regentessebuurt. Beide pleinen zijn opnieuw bestraat, hebben nieuwe, bloeiende, beplanting en

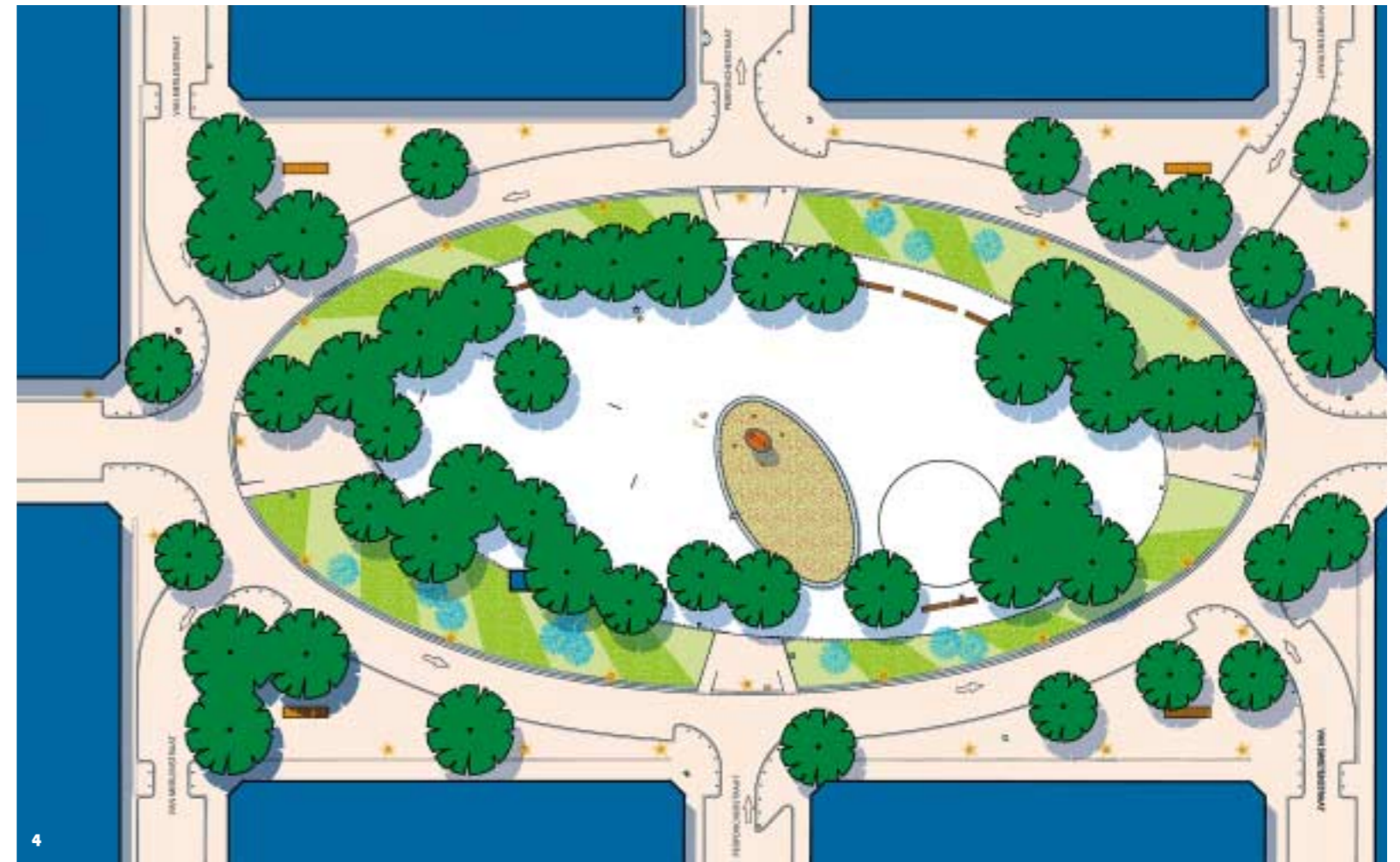
nieuw straatmeubilair. De pleinen hebben een klassiek karakter, onder meer door de statige negentiende-eeuwse gevels, maar ook door hun klassieke lanthoorns en lage hekken en hagen.

Het Koningsplein was voor het laatst heringericht in de jaren zeventig. Een tweerichtingsfietspad doorsneed het plein en dichte beplanting in een woud van palen en hekken overheerste het beeld. Voor de nieuwe inrichting van het plein benaderde de gemeente Den Haag Urban van Aar, landschapsarchitect met destijds een eigen bureau in Amsterdam. Van Aar bepaalde in nauw overleg met de omwonenden de wensen voor de herinrichting. Een kleine werkgroep van omwonenden kwam daarvoor twaalf keer bij elkaar. Drie presentaties voor de hele buurt en vele gesprekken met diverse gebruikersgroepen maakten tevens deel uit van het proces.



Onderwerp: herinrichting Koningsplein
Locatie: Den Haag, Regentessebuurt
Ontwerper: Urban van Aar, Bureau voor water & landschapsarchitectuur i.s.m. Ingenieursbureau Den Haag
Opdrachtgever: Dienst Stedelijke Ontwikkeling Den Haag
Ontwerp: 2001
Uitvoering: 2003
Omvang: 100 x 60 m

Illustraties: Urban van Aar en Topografische Dienst, Emmen



- 1 Ruimte voor het terras van het buurtcafé tussen de rechte gevelwand en de gekromde straat
- 2 Balspel onder de oude kastanjes van het Koningsplein
- 3 Doorsnede over de breedte van het plein
- 4 Plattegrond
- 5 Het beeld 'Horse Power' van Zadok Ben David. Het hoofd van het paard staat precies in het middelpunt van het plein



6

6 Het speelgedeelte voor de kleinere kinderen. Op de achtergrond het plantvak met zitrand, het beeld en de majestueuze kastanjes

7 De oude klinkerbestrating is waar mogelijk hergebruikt

8 De betonnen randen van het centrale gedeelte met een bijzondere detaillering waar de bestrating de rand doorsnijdt

9 De granito blokken nodigen uit tot verschillend gebruik

10 Zon, zitbank en speelruimte – een beproefde succesformule voor ouders met jonge kinderen

De leidraad van het nieuwe ontwerp is de ovale vorm van het centrale deel van het plein. Deze vorm is ontstaan doordat vroeger de tram over het plein met een ruime boogstraat een afbuiging naar de gevels maakte en het midden van het plein vrij liet. De ovale vorm komt drie keer terug: de buitenste ovaal is de scheiding tussen de straat en de centrale pleinruimte, de binnenvaal vormt de daadwerkelijke rand van het centrale deel. Tussen de buiten- en binnenvaal ligt een plantvak. Het plantvak zal uiteindelijk begroeid zijn met beplanting van een meter hoog, zodat wandelaars, fietsers en omwonenden zicht hebben op het binnenplein. De derde ovaal is een plantvak met zitrand op het plein. De ligging van dit plantvak, iets uit het midden van de binnenvaal, verdeelt het centrale deel van het plein

in een grotere ruimte geschikt voor voetbal en basketbal en een kleinere ruimte met speelelementen voor de jonge kinderen. De voetbaldoelen, baskets en speelelementen zijn standaard en laten weinig aan de verbeelding over. De ontwerper heeft ze zo onopvallend mogelijk op het plein gepositioneerd. De ruimte tussen de rechte gevelwand en de gekromde straat is een wat ongedefinieerde ruimte die de omwonenden uitnodigt tot verschillende vormen van gebruik, zoals het neerzetten van terrassen, buiten zitten voor de deur en spelen. De vier grote granitobetonnen blokken op de hoekpunten van het plein in dit gedeelte laten wat dat betreft nog allerlei mogelijkheden toe, van speelelement tot picknicktafel. Voor de bewoners van het plein is dit een aangename en informele plek met voldoende

afstand tot de straat en het centrale deel van het plein. De straat en de randen van het plein langs de gevels zijn bestraat met rode gebakken klinkers. Het centrale deel van het plein is bedekt met een rode halfverharding. Het gebruik van de overwegend rode kleur geeft het plein een eenduidig beeld. Alleen de betonnen randen van de ovaal zijn speciaal voor dit ontwerp op maat en kleur gemaakt. De ontwerper koos voor de lichte kleur zodat de rand duidelijk afsteekt en de ovale vorm van het plein benadrukt wordt. Op het oude Koningsplein stonden veel grote donkere kastanjes. Om het plein ruimte en licht te geven was het vanaf het begin af aan duidelijk dat een aantal kastanjes gerooid zou worden. Na discussie



7



8



9



10

met de bewoners is een aantal bomen gekapt die het zicht op het plein vanuit de woningen het meest belemmerden. Door het vervormen, oprekken en verdraaien van de ovaal is het de ontwerper gelukt op andere plekken op het plein vele kastanjes te behouden.

Het vernieuwde plein is een aanwinst voor de buurt, niet in de laatste plaats omdat het in samenspraak met de omwonenden is ontwikkeld. Een zorgvuldig participatieproces levert veel betrokkenheid van de bewoners op voor de openbare ruimte. Dat is juist in dit soort dichtbebouwde negentiende-eeuwse wijken van belang omdat daar de openbare ruimte door intensief gebruik onder druk staat. De bewoners hebben inmiddels, samen met de beheerder van de

Dienst Stadsbeheer een beheercommissie opgericht. Jaarlijks wordt op het plein een buurtfeest georganiseerd. Op een winterse zondagmiddag wordt er gevoetbald, geschommeld en gespeeld terwijl een paar ouders op de bank, in een schraal zonnetje, de krant of een boek lezen. Het intensieve gebruik van het plein toont aan dat de inrichting van het plein voorziet in de behoeften van de verschillende gebruikersgroepen. De inpassing van uiteenlopende wensen wil elders nog wel eens leiden tot een onoverzichtelijk ontwerp door te veel incidenten zonder helder kader. Hier is de ontwerper er goed in geslaagd om het plein een eigen karakter te geven. De afzonderlijke wensen van de gebruikersgroepen zijn terug te vinden op het plein maar binnen de kaders van een

zorgvuldig uitgewerkt ontwerp, waarin gezocht is naar eenheid, overzicht en eenvoud. Met de goede detaillering en uitvoering is het resultaat dan ook meer dan de som der delen. Het is een buurtplein met een Haags karakter: grote kastanjes, koerende duiven, stedelijk en tegelijkertijd dorps, waarbij de negentiende-eeuwse gevels goed tot hun recht komen.

Kitty van der Linden